

Vendotek VX

Руководство по установке и эксплуатации
для работы в протоколе **Pulse**



vendotek

termt.ru

Содержание

Перечень сокращений.....	3	Варианты технических решений для	
Введение.....	4	фискализации.....	27
Ограничение ответственности.....	5	Подключение Vendotek VX к облачной	
Комплект поставки.....	6	фискализации Nanokassa.....	28
Кабель подключения.....	7	Подключение Vendotek VX к облачной	
Информация для подключения.....	9	фискализации ИнитПро.....	29
Vendotek VX - лицевая сторона.....	10	Подключение Vendotek VX к облачной	
Vendotek VX - обратная сторона.....	11	фискализации БИФИТ Онлайн.....	31
Монтаж в аппарат.....	12	Vendotek Merchant Portal.....	33
Условия эксплуатации.....	16	Настройка VMP для фискализации.....	34
Подключение и запуск.....	17	Оплата банковской картой.....	35
Проверка работы терминала.....	19	Возможные состояния терминала.....	36
Советы и рекомендации.....	22	Сервисное меню.....	37
Подключение внешней антенны.....	23	Удаленное обновление ПО.....	40
Подключение к банку.....	25	Гарантийные обязательства.....	41
Список банков-эквайеров.....	26	Уход за изделием.....	42

Перечень сокращений

Аббревиатура	Расшифровка
POS	Point Of Sale — точка продажи
EMV	Europay, Mastercard, Visa Международный стандарт для операций по банковским картам с чипом
MIFARE	Торговая марка семейства бесконтактных смарт-карт. Она объединяет несколько типов микросхем смарт-карт, микросхемы считывателей и продукты на их основе. Владельцем торговой марки является NXP Semiconductors
EVA	European vending association — Европейская вендинговая ассоциация
GPRS	General Packet Radio Service — «пакетная радиосвязь общего пользования» — надстройка над технологией мобильной связи GSM, осуществляющая пакетную передачу данных
PIN	Personal Identification Number — персональный идентификационный номер

Введение

Vendotek VX представляет собой компактное вендинговое решение для безналичной оплаты товаров и услуг. Терминал обеспечивает приём к оплате всех видов карт: **бесконтактные** (MasterCard PayPass, VISA PayWave, МИР), **контактные** (поддержка контактных карт осуществляется с помощью внешнего картридера Creator), **MIFARE**. Возможна оплата с помощью **мобильного телефона с функцией NFC** (Samsung Pay, Apple Pay, Android Pay).

Терминал обеспечивает дистанционный сбор статистики продаж, информации об остатке товара и состоянии автомата. Данные из торговых автоматов автоматически пересылаются на сервер вендинговой компании, что позволяет оптимизировать расходы на обслуживание сети автоматов.

Одно компактное устройство Vendotek выполняет несколько функций:

- Приём к оплате банковских карт и устройств с NFC;
- Сбор статистики продаж;
- Фискализация в соответствии с 54-ФЗ;
- Предоставление чека в виде QR-кода;
- Показ рекламного слайд-шоу и инструкций по оплате, удаленно загружаемых с сервера.

Ограничение ответственности

Vendotek является брендом, принадлежащим **ООО «Мультипас»**.

Документ специально подготовлен для внутреннего использования заказчиком в соответствии с процедурами, предусмотренными договором.

Информация в любой части данного документа дополняется ООО «Мультипас» без предварительного уведомления.

Все права на материалы и информацию, представленные в документе, принадлежат (без ограничений и исключений) ООО «Мультипас». Их передача (частичная или полная) не разрешается без предварительного письменного согласования с ООО «Мультипас» и не может быть использована заказчиком в других целях, кроме оценки потенциального сотрудничества с ООО «Мультипас».

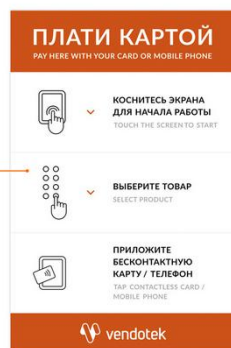
Если Вы обнаружите информацию, являющуюся неправильной, неполной или вводящей в заблуждение, мы ознакомимся с Вашими комментариями и предложениями.

Комплект поставки



VENDOTEK VX

НАКЛЕЙКА

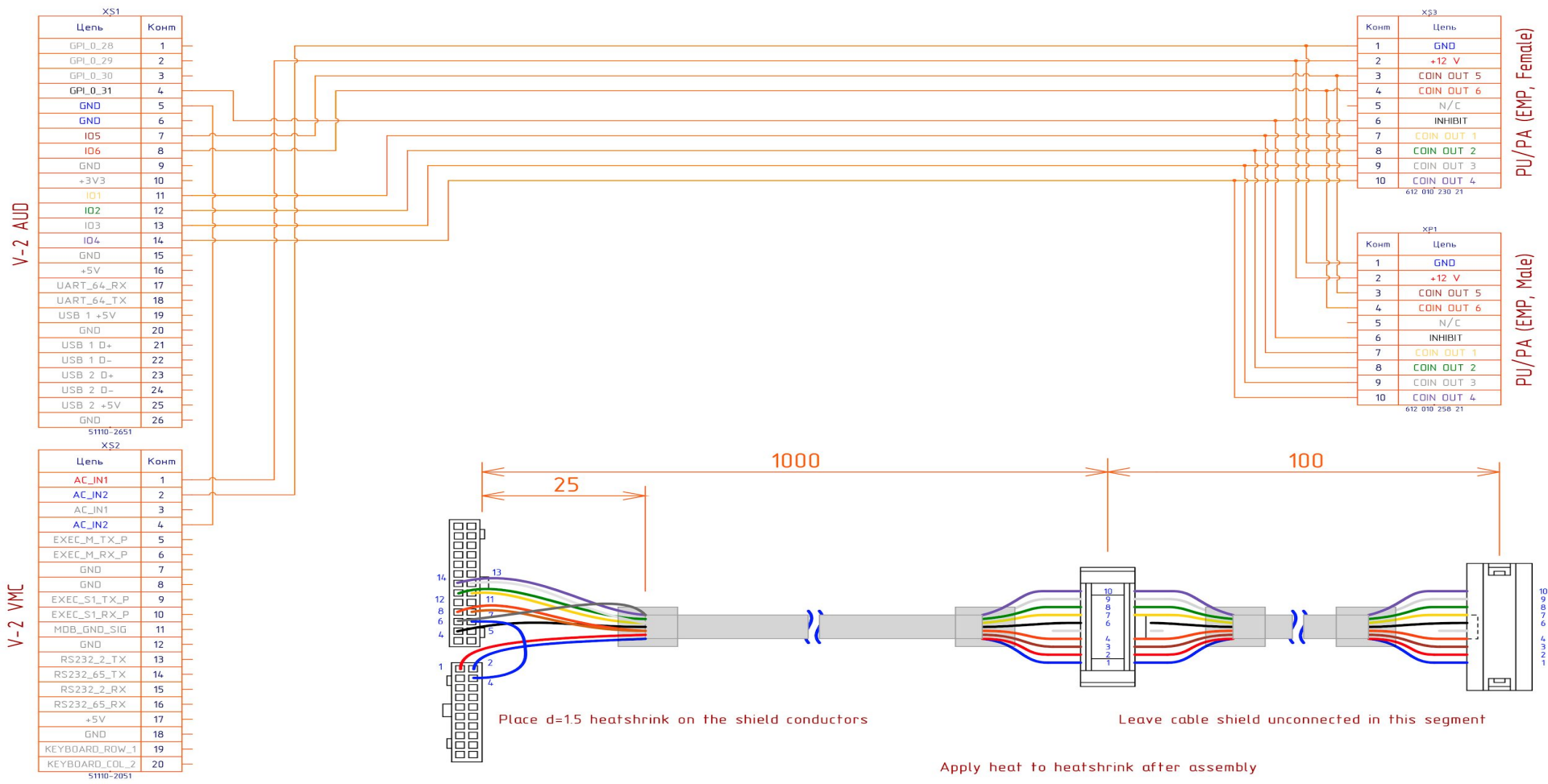


КОМПЛЕКТ МОНТАЖА



КАБЕЛЬ ПОДКЛЮЧЕНИЯ

Кабель подключения



Кабель подключения

- Напряжение питания + **12 ... 40 В**.
- Для работы в последовательном протоколе PULSE используется вход - **Coin 1**. Остальные предназначены для применения в PARALLEL PULSE.
- **Inhibit** - входной сигнал запрета продажи. Используется для блокировки устройств оплаты в случае перехода аппарата в режим отказа в обслуживании по техническим причинам или по команде оператора. А так как терминал безналичной оплаты не "знает", что в данный момент аппарат не работает, он продолжит списывать денежные средства. Напряжение Inhibit **до +5 В**.

Информация для подключения

При работе по протоколу PULSE терминал Vendotek VX имитирует работу монетоприемника. То есть осуществляется отправка последовательности импульсов определенной длительности и периода.

Для того, чтобы определить конфигурацию ПО терминала Vendotek VX для работы с вашим аппаратом по протоколу PULSE, отправьте соответствующий запрос на электронный адрес: vendsupport@termt.com. В ответном письме вам будет отправлен опросный лист.

Vendotek VX - лицевая сторона

СВЕТОДИОДЫ



ЦВЕТНОЙ TOUCH-ДИСПЛЕЙ
320x480

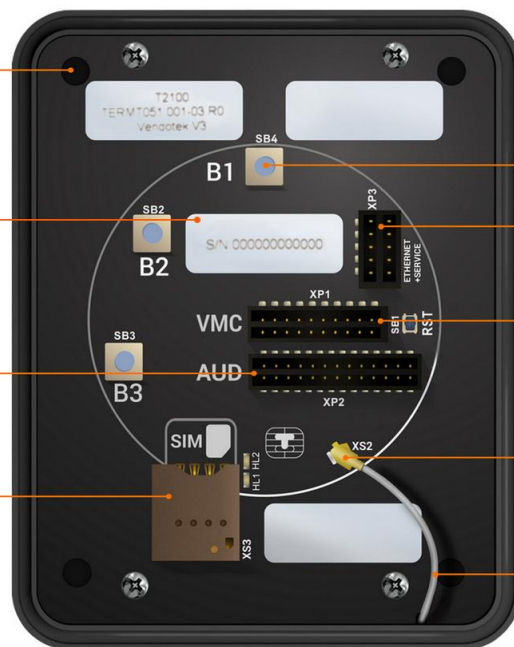
Vendotek VX - обратная сторона

ОТВЕРСТИЯ ПОД ВИНТЫ
M4x25 ИЛИ ШПИЛЬКИ

НАКЛЕЙКА С СЕРИЙНЫМ
НОМЕРОМ (S/N)

AUD РАЗЪЁМ

СЛОТ ДЛЯ MICRO SIM-КАРТЫ



КНОПКА ВЫЗОВА
СЕРВИСНОГО МЕНЮ

ETHERNET + SERVICE РАЗЪЁМ

VMC РАЗЪЁМ

РАЗЪЁМ ДЛЯ ПОДКЛЮЧЕНИЯ
GPRS АНТЕННЫ

ПРОВОД ВСТРОЕННОЙ
GPRS АНТЕННЫ

Монтаж в аппарат

ВАЖНО:

- Отключите питание аппарата самообслуживания;
- Вставьте MicroSIM-карту в слот на задней панели терминала. Если SIM-карта установлена верно, она защелкнется в слоте;
- SIM-карта должна быть без PIN-кода;



Монтаж в аппарат

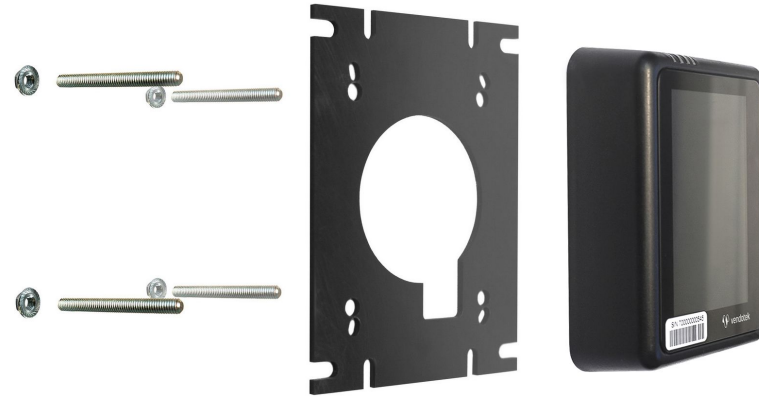


Кабели устанавливаются
в разъемы VMC и AUD
ключом вверх

Монтаж в аппарат

Вариант установки «А»:

- Присоедините Vendotek VX к EVA-рамке 4 винтами M4x25 или шпильками из комплекта;
- Установите Vendotek VX в свободный слот аппарата и закрепите EVA-рамку гайками от аппарата.



Вариант установки «Б»:

- Если в аппарате нет свободного EVA-слота, то просверлите отверстие диаметром 60 мм, используя как шаблон прилагаемую EVA-рамку и 4 отверстия диаметром 5 мм для крепежа;
- Вверните шпильки в Vendotek VX;
- Установите терминал на панель аппарата и закрепите четырьмя гайками M4.

Монтаж в аппарат

Будьте внимательны и осторожны при монтаже терминала в аппарат!

При установке крепежных шпилек М4х40мм в установочные втулки терминала Vendotek степень затягивания должна составлять не более 0,4 НМ.

В случае использования винта М4 при толщине установочной поверхности порядка 1 мм, рекомендуемая длина винта составляет не более 25 мм и степень затягивания 0,5 НМ.

Не прилагайте чрезмерное усилие, могут быть повреждены внутренние элементы! При повреждении внутренних элементов стоимость ремонта может составить до 2/3 стоимости терминала! Результат перетягивания шпилек при монтаже представлен на фото.



Условия эксплуатации

Степень защиты	IP-54
Эксплуатация	При окружающей температуре воздуха от -20°C до +50°C. Относительная влажность воздуха до 85% при 35°C (без конденсации влаги). Атмосферное давление 84...106,7 кПа (630...800 мм рт.ст.).
Окружающий воздух	Не должен содержать токопроводящую пыль, взрывоопасные и агрессивные газы.
Расположение терминала	Терминал не должен располагаться вблизи источников мощных электрических и магнитных полей (силовые трансформаторы, дроссели, электродвигатели, неэкранированные силовые кабели).
Пространство	Обратите внимание, что вокруг терминала должно быть свободное пространство без металла около 3 см, чтобы обеспечить чтение карт без помех.
Уличное размещение	Для установки терминала во влажной среде или при уличном размещении, необходимо обеспечить дополнительную защиту терминала.

Подключение и запуск

- Подключите кабель к VMC-разъему и AUD-разъему терминала Vendotek VX;
- Если подключение к сети Интернет осуществляется по Ethernet, подключите ETHERNET кабель к разъему ETHERNET+SERVICE;
- Включите аппарат самообслуживания;
- Запуск терминала требует около 2 мин;
- После успешного запуска терминала на экране отобразится логотип Vendotek, загорится **ЖЕЛТЫЙ** светодиод.

Подключение терминала необходимо осуществлять только на выключенный аппарат, подключать на “горячую” нельзя.



Подключение и запуск

- После полной загрузки ПО на терминале может мигать **СИНИЙ** светодиод (раз в 2 секунды), и на экране отобразится сообщение «КОСНИТЕСЬ ЭКРАНА ДЛЯ ОПЛАТЫ КАРТОЙ»;
- Рекомендуется подождать 30-45 секунд для установки интернет-соединения;
- Коснитесь экрана, на дисплее отобразится меню выбора параметров услуги и соответствующей стоимости;
- Vendotek VX готов к приему платежей.



Проверка работы терминала, установленного в аппарат самообслуживания

После установки и запуска терминала вы можете проверить его работоспособность с помощью пункта Tests (Тесты) **сервисного меню**.

Вызов меню:

удержание кнопки вызова сервисного меню в течение 3 секунд.

Перемещение по пунктам меню: касание по кнопкам DOWN (ВНИЗ) и UP (ВВЕРХ).

Выбор пункта меню: коснитесь кнопки OK.



Проверка работы терминала, установленного в аппарат самообслуживания

После установки и запуска терминала вы можете проверить его работоспособность с помощью пункта **Tests (Тесты)** сервисного меню.

Connection (Соединение): проверка интернет-соединения:

- Горит **ЗЕЛЕНЫЙ** светодиод, и раздается **КОРОТКИЙ** звуковой сигнал - соединение в порядке, терминал имеет доступ к серверу обновления ПО;
- Горит **КРАСНЫЙ** светодиод, и раздается **ДЛИННЫЙ** звуковой сигнал, на экране появляется сообщение ERROR (ОШИБКА). В случае ошибки рекомендуется повторить данный тест с интервалом в несколько минут. Проверьте, вставлена ли SIM-карта с доступом в интернет/подключен ли Ethernet-кабель (только для модификации с Ethernet);

Transaction (Трнзакция): выполнение тестовой транзакции. **Данный пункт меню можно выполнять только после подключения терминала к банку (см. стр. 25).**

Подождите около 1 минуты, пока мигают **ЖЕЛТЫЙ** и **ЗЕЛЕНЫЙ** светодиоды, затем:

- Горит **ЗЕЛЕНЫЙ** светодиод, и раздается **КОРОТКИЙ** звуковой сигнал - уровень GPRS сигнала, и соединение с банком в порядке;
- Горит **КРАСНЫЙ** светодиод, и раздается **ДЛИННЫЙ** звуковой сигнал - уровень GPRS сигнала, и соединение с банком не установлено (слабый сигнал/нет связи - попробуйте воспользоваться внешней антенной);

Проверка работы терминала, установленного в аппарат самообслуживания

Подождите около 1 минуты, пока мигают **ЖЕЛТЫЙ** и **ЗЕЛЕНый** светодиоды, затем:

- Горит **ЗЕЛЕНый** светодиод, и раздается **КОРОТКИЙ** звуковой сигнал - уровень GPRS сигнала, и соединение с банком в порядке;
- Горит **КРАСНЫЙ** светодиод, и раздается **ДЛИННЫЙ** звуковой сигнал - уровень GPRS сигнала, и соединение с банком не установлено (слабый сигнал/нет связи - попробуйте воспользоваться внешней антенной).

Card reader (Ридер): тестовое чтение карты. **Карта не будет одобряться без подключения терминала к банку (см. стр. 25).** Без инициализации терминала в банке проверить чтение карт можно только косвенно: терминал будет читать карту и отклонять.

Protocol test (Тест протокола): тестовая отправка импульсов. При выборе теста отображается экран выбора суммы (аналогично обычной сессии). После выбора нужной суммы она преобразуется в серию импульсов согласно загруженной конфигурации. Затем импульсы передаются в аппарат. В итоге отображается экран с результатом теста (success | failed).

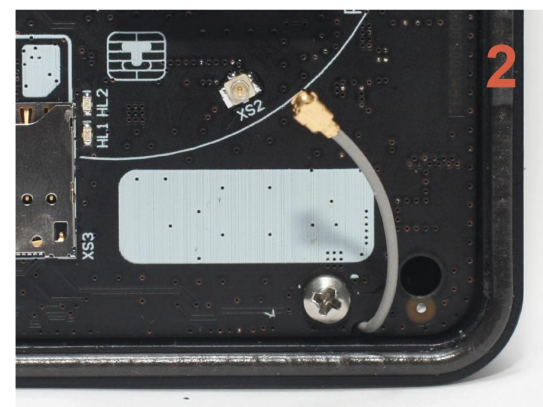
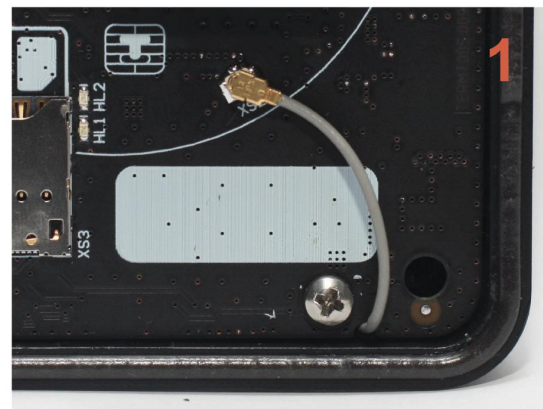
Upload logs (Выгрузка логов): принудительная выгрузка системных логов с терминала.

Советы и рекомендации

- После первой перезагрузки терминала подождите 30-45 секунд перед запуском тестовой транзакции: иногда требуется некоторое время для регистрации в новой мобильной сети (для варианта 3G);
- Тестовая транзакция может занимать до 60 секунд в зависимости от качества соединения/сигнала мобильной сети;
- Вы можете определить качество связи по времени проведения тестовой транзакции: меньше 15 секунд - хорошее; 15-40 секунд - среднее; более 40 секунд - плохое/подключение отсутствует;
- Вы можете проводить тестовые транзакции столько раз, сколько необходимо - это не влияет на сумму продаж и не модифицирует денежные счетчики аппарата самообслуживания;
- При слабом уровне связи воспользуйтесь внешней антенной (подключается через переходник).

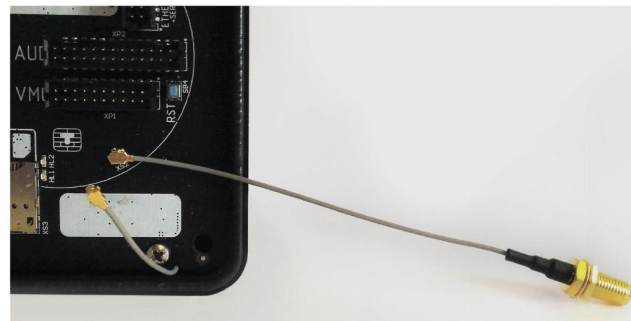
Подключение внешней антенны

- **ВАЖНО:** отключите питание аппарата самообслуживания;
- **ВАЖНО:** отключите терминал Vendotek VX, отсоединив кабель;
- АККУРАТНО отсоедините встроенную антенну, потянув разъем ВВЕРХ. НЕ ТЯНИТЕ за провод;
- АККУРАТНО подсоедините разъем переходника внешней антенны до щелчка. НЕ ПРИЛАГАЙТЕ чрезмерных усилий - это может привести к повреждению разъема терминала;



Подключение внешней антенны

- Подсоедините внешнюю антенну, зафиксировав ее кабель на переходнике при помощи гайки; следите, чтобы провод переходника НЕ ПЕРЕКРУЧИВАЛСЯ;
- Включите аппарат самообслуживания, терминал Vendotek VX;
- Запустите тестовую транзакцию для проверки уровня сигнала (см. стр. 18, 20);
- При возникновении трудностей попробуйте выбрать другого оператора связи (Билайн/МТС/...).



Подключение к банку

Для осуществления безналичных платежей через терминал Vendotek VX необходимо его подключение к банку.

Для розничных клиентов мы рекомендуем заключение договора на эквайринг с одним из банков, с которыми у нас проведена интеграция (см. стр. 26). При этом денежные средства по безналичным операциям могут перечисляться на счет в любом другом банке, выбранным клиентом. Для подписания договора на эквайринг нужно обратиться в ближайшее его отделение.

После заключения договора необходимо подать заявку в банк на подключение, в которой должно быть указано:

- Терминал: T2100 Vendotek
- Серийный номер (12-значный, указан на наклейке на задней части терминала)

Все параметры настроек будут загружены в терминал по GPRS / Ethernet автоматически после подписания договора эквайринга и передачи из банка в ООО «Мультипас» серийного номера терминала и номера TID.

Список банков-эквайеров

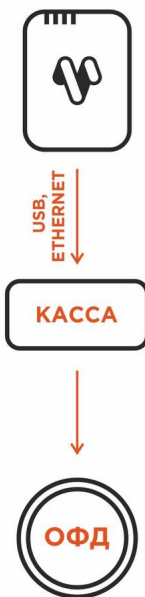
По эквайрингу терминалов Vendotek у нас проведена интеграция с

- Банком ВТБ через компанию Positron:
 - 8-800-350-65-94
 - info@positron.pro

Positron также работает на территории Крыма.

Варианты технических решений для фискализации

Онлайн-касса внутри аппарата самообслуживания



Облачная онлайн-касса



Сервер с онлайн-кассой



Подключение Vendotek VX к облачной фискализации Nanokassa

Наиболее простым и распространенным решением является подключение к облачной фискализации. Мы рекомендуем сервисы **Nanokassa** или **Инитпро**.

В общем случае для подключения Vendotek VX к облачной фискализации **Nanokassa** необходимо:

- Отправить запрос на предоставление онлайн-кассы в аренду в Nanokassa;
- Зарегистрировать / добавить кассу в ЛК Nanokassa;
- Для фискализации безналичных платежей выполнить настройки в личном кабинете VMP (см. стр. 34);
- Отправить на vendsupport@termt.com запрос, содержащий:
 - Kassaid и kassatoken касс/ы и серийные номера терминалов Vendotek VX с указанием, к какой кассе какой терминал подключается (в случае использования нескольких касс);
 - наименование товара/услуги, которое будет указано в чеке;
 - какая используется СНО и какой НДС;
- Конфигурация будет загружена в терминал по GPRS / Ethernet автоматически (при наличии доступа в Интернет на терминале);
- После загрузки конфигурации терминал готов к работе с облачной кассой.

Подключение Vendotek VX к облачной фискализации ИнитПро

В общем случае для подключения Vendotek VX к облачной фискализации **ИнитПро** необходимо:

- Зарегистрироваться в Личном Кабинете (далее - ЛК) ИнитПро;
- В ЛК ИнитПро сформировать (присоединить) договор;
- Арендовать кассу в ЛК ИнитПро;
- Создать автоматы в ЛК ИнитПро (**в поле Номер автомата вводится заводской номер аппарата самообслуживания**);
- Для фискализации безналичных платежей выполнить настройки в личном кабинете VMP (см. стр. 34), Inventory ID - заводской номер аппарата самообслуживания **обязательно должен совпадать с указанным в ЛК ИнитПро**;
- В ЛК ИнитПро зарегистрировать арендованную кассу;
- Отправить на vendsupport@termt.com запрос, содержащий:
 - Kassaid и kassatoken касс/ы и серийные номера терминалов Vendotek VX с указанием, к какой кассе какой терминал подключается (в случае использования нескольких касс);
 - наименование товара/услуги, которое будет указано в чеке;
 - какая используется СНО и какой НДС;

Подключение Vendotek VX к облачной фискализации ИнитПро

- Конфигурация будет загружена в терминал по GPRS / Ethernet автоматически (при наличии доступа в Интернет на терминале);
- После загрузки конфигурации терминал готов к работе с облачной кассой.

Подключение Vendotek VX к облачной фискализации БИФИТ Онлайн

В общем случае для подключения Vendotek VX к облачной фискализации **БИФИТ Онлайн** необходимо:

- Зарегистрироваться в ЛК "БИФИТ Онлайн";
 - Арендовать кассу. Подробное описание процесса представлено в документе: https://kassa.bifit.com/_files/process_of_rent_cloud_kkt.pdf;
 - Сгенерировать токен коннектора (далее ****token****), далее использовать его при отправке запроса на vendsupport@termt.com (см. ниже);
- Для фискализации безналичных платежей выполнить настройки в личном кабинете VMP (см. стр. 34);
- Настроить цены товаров (в случае подключения через MDB цены настраиваются на аппарате, при Executive Price holding цены настраиваются в монетоприемнике);
- Для фискализации и отображения продаж за наличные включить поддержку команды Vend Cash Sale (в случае подключения через MDB - на аппарате, при Executive Price holding - в монетоприемнике).

Подключение Vendotek VX к облачной фискализации БИФИТ Онлайн

- Отправить на vendsupport@termt.com запрос, содержащий:
 - token касс/ы и серийные номера терминалов Vendotek с указанием к какой кассе какой терминал подключается (в случае использования нескольких касс);
 - в каком протоколе работает/ют аппарат/ы: MDB или Executive Price holding;
- Конфигурация будет загружена в терминал по GPRS / Ethernet автоматически (при наличии доступа в Интернет на терминале);
- После загрузки конфигурации терминал готов к работе с облачной кассой.

Vendotek Merchant Portal

VMP (Vendotek Merchant Portal) представляет собой систему мониторинга для владельцев вендинговых аппаратов, в которой отображается информация о продажах, статусы транзакций и события терминала Vendotek.

Система выполняет следующие функции:

- передача данных с терминала и отслеживание статусов сетевой активности и текущего состояния терминалов;
- сбор статистической информации о работе терминалов;
- накопление и обработка полученной статистики;
- мониторинг безналичных продаж.

Доступ в VMP возможен с любого устройства, подключенного к интернету, включая мобильные устройства, через WEB-интерфейс. Не требует установки никакого дополнительного ПО. Ссылка для доступа <https://my.vendotek.com/>.

Для регистрации необходимо отправить запрос на подключение к VMP на vendsupport@termt.com, в котором должны быть указаны: название организации, электронная почта и серийные номера терминалов.

Руководство пользователя VMP также можно получить, отправив запрос на vendsupport@termt.com.

Настройка VMP для фискализации

В разделе **Profile** каждого терминала необходимо заполнить следующие поля:

- Inventory ID - Номер автомата;
- Address - Адрес расчетов (юридический адрес);
- City - Место расчетов (адрес места нахождения аппарата);
- Timezone - часовой пояс.

Оплата банковской картой

- **Коснитесь экрана Vendotek VX.**
 - На дисплее Vendotek VX отобразится меню выбора суммы;
- **Выберите необходимую сумму для передачи в аппарат/для внесения.**
 - После успешного выбора на Vendotek VX отобразится сообщение «ПОДНЕСИТЕ ИЛИ ВСТАВЬТЕ КАРТУ»;
- **Поднесите бесконтактную банковскую карту (Visa/MasterCard).**
 - После приема карты на Vendotek VX отобразится сообщение «КАРТА ПРОЧИТАНА, ЖДИТЕ РЕЗУЛЬТАТА»;
- **Дождитесь завершения транзакции (обычно несколько секунд).**
 - Если одобрено, аппарат перейдет к выдаче товара/оказанию услуги;
 - Если отклонено, на Vendotek VX отобразится сообщение «ОТКАЗАНО, ПОВТОРИТЕ ПОПЫТКУ», выдача товара/оказание услуги не произойдет.

Возможные состояния терминала

Светодиоды	Мигает ЖЕЛТЫЙ	Горит ЖЕЛТЫЙ	Мигают ЖЕЛТЫЙ и ЗЕЛЕНый	Мигают ЖЕЛТЫЙ и ЗЕЛЕНый
На дисплее	КАРТЫ ВРЕМЕННО НЕ ПРИНИМАЮТСЯ 	КАРТЫ ВРЕМЕННО НЕ ПРИНИМАЮТСЯ 	КАРТЫ ВРЕМЕННО НЕ ПРИНИМАЮТСЯ 	КАРТЫ ВРЕМЕННО НЕ ПРИНИМАЮТСЯ 
Примечания	Происходит обновление ПО пожалуйста, подождите, терминал перезагрузится автоматически	Потеряно соединение с аппаратом - неправильная конфигурация терминала; - inhibit активен.	Выполняется сверка	Происходит соединение с банком

Сервисное меню

Пункт меню	Описание
О терминале	<p>Информация о терминале:</p> <ul style="list-style-type: none">● TSN - полный серийный номер терминала Vendotek;● TID - банковский идентификатор терминала;● Тип связи - режим доступа (default/gprs/edge/4g/3g/2g);● Рег. в сети - статус регистрации терминала в сети оператора;● Сигнал - уровень сигнала;● Оператор - наименование мобильного оператора;● Канал связи:<ul style="list-style-type: none">○ GPRS_LINK2 - терминал выходит на связь по GSM;○ ETHERNET_LINK1 - терминал выходит на связь по Ethernet;○ USB_LINK1 - терминал выходит на связь по USB;● Статус связи - статус канала связи;● IP - IP-адрес терминала;● Маска подсети - маска для определения по IP-адресу адреса подсети и адреса узла;● Шлюз - шлюз по умолчанию;● Валюта - денежная единица, используемая при проведении транзакций на данном устройстве;● Дес. точка - количество цифр после точки в отображении стоимости;● DNS1 - IP-адрес основного DNS-сервера;● DNS2 - IP-адрес резервного DNS-сервера.

Сервисное меню

Пункт меню	Описание
Версии ПО	Список программных компонентов и их версий
Настройка IP/LAN	Настройки сетевого подключения
Приложение	<ul style="list-style-type: none">● Общее - общая информация о конфигурации терминала;● UI - суммы к оплате, установленные в конфигурации терминала;● Управление - параметры протокола управления;● Назад - выход в предыдущее меню.
Тесты	<ul style="list-style-type: none">● Соединение - проверка интернет соединения;● Транзакция - выполнение тестовой транзакции;● Ридер - тестовое чтение карты;● Тест протокола - тестовая отправка импульсов;● Полный тест - полный цикл продажи с прикладыванием карты и последующей отправкой импульсов;● Выгрузить логи - выгрузка системных логов с терминала на сервер ТТ;● Назад - выход в предыдущее меню.

Сервисное меню

Пункт меню	Описание
Серка итогов	Выполнение сверки с банком
Обновление ПО	Выполнение сверки с банком с последующим обновлением ПО
Выход	Выход из Сервисного меню

Удаленное обновление ПО

Для удаленного обновления ПО выберите пункт «Обновление ПО» с помощью кнопки «ОК» (см. стр 37-39 «Сервисное меню»).

Замигает **ЖЕЛТЫЙ** светодиод. По окончании:

- если загорится **ЖЕЛТЫЙ** / **ЗЕЛЕНЫЙ** и раздастся **КОРОТКИЙ** звуковой сигнал, то обновление прошло успешно;
- если загорится **КРАСНЫЙ** и раздастся **ДЛИННЫЙ** звуковой сигнал, то обновление не удалось (слабый сигнал/нет связи - попробуйте использовать внешнюю антенну).

Затем в обоих случаях терминал автоматически перезагрузится.

Примечание: обновление ПО может занять длительное время.

Гарантийные обязательства

Гарантийный срок составляет **12 месяцев** с даты продажи терминала со склада. Дата продажи указывается в тех. паспорте изделия. При невозможности установления даты продажи, гарантийный срок исчисляется от даты производства. Дата производства указана на упаковке изделия.

Гарантийное обслуживание не распространяется на следующие случаи:

- воздействие влаги и образование конденсата с внутренней стороны терминала (на которой размещены разъемы для кабелей подключения).;
- модификация терминала, самостоятельный ремонт, доработка или вскрытие без письменного согласия ООО «Мультитас». К понятию "модификация" относятся, например, такие случаи: чистка деталей терминала агрессивными средствами, нанесение на разъемы ком. модуля масляных растворов и других составов, самостоятельная пайка и др. действия;
- устройство приобретено на вторичном рынке/передано на ознакомление либо тестирование;
- возникновение дефектов в результате некорректного использования устройства.

Поставщик не несет ответственности за ущерб, связанный с повреждением или утратой изделия при транспортировке.

Уход за изделием

Рабочую поверхность изделия необходимо содержать в чистоте. Для очистки допускается использование мягкой ветоши и моющих средств, не содержащих абразивных частиц.

ВАЖНО: в процессе очистки избегайте использования растворителей, абразивных материалов и легковоспламеняющихся жидкостей.

ВНИМАНИЕ!

- Вскрытие и ремонт терминала производится только силами инженеров компании ООО «Мультипас».
- Попытки самостоятельного ремонта или вскрытия влекут за собой снятие терминала с гарантийного обслуживания!

Спасибо за выбор нашего терминала!

vendsupport@termt.com



termt.ru